

Transmisja danych pomiędzy E-MEA i E-CADENCIER z wykorzystaniem trybu PENDRIVE

Kolektor po podłączeniu go przewodem USB do komputera posiada możliwość pracy w dwóch trybach. Domyślnym trybem jest ACTIVESYNC (ActiveSync Serial). W trybie tym możliwe jest przeglądanie zawartości kolektora z poziomu komputera PC. Jednak niezbędna jest do tego instalacja na komputerze oprogramowania ActiveSync (Windows XP) lub Windows Mobile Device Center (Windows Vista, Windows 7). Kolektor w tym trybie jest gotowy do transmisji tak jak odbywało się to do tej pory pomiędzy programami E-MEA i E-CADENCIER.

Problem pojawiał się, gdy na komputerze nie można było zainstalować oprogramowania ActiveSync lub WMDC (brak uprawnień na komputerach bazowych). Ominięciem tego problemu jest transmisja w trybie PENDRIVE. Kolektor, a dokładniej wybrany katalog kolektora widoczny jest wtedy w komputerze jako przenośny dysk, który może posłużyć do przenoszenia danych. Wadą tej metody jest konieczność odpowiedniego przełączania się kolektora w tryb PENDRIVE gdyż specyfika działania w tym trybie powoduje, że udostępniony katalog kolektora nie jest w tym czasie dostępny dla samego kolektora. Można porównać to do działania służby bezpieczeństwa, która otwieramy raz z jednej raz z drugiej strony dzięki czemu możemy przemieścić jakieś zasoby pomiędzy obszarami połączonymi służą.

TRYB ACTIVESYNC

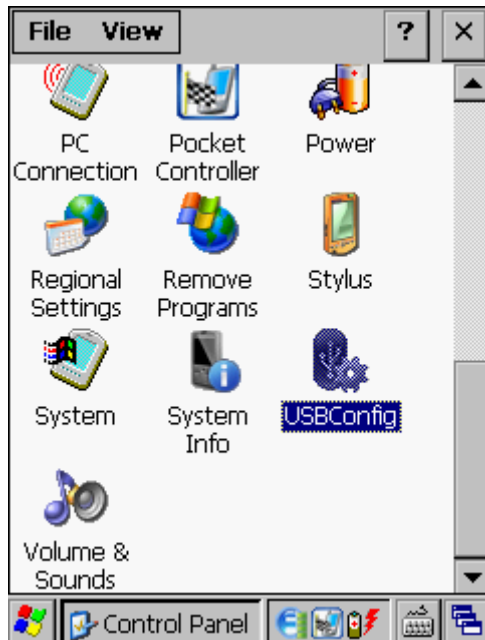
- dotychczasowy tryb transmisji E-MEA i E-CADENCIER
- kolektor „widzi” wszystkie swoje katalogi
- PC może eksplorować katalogi kolektora (pod warunkiem prawidłowego zainstalowania sterowników ActiveSync lub WMDC)

TRYB PENDRIVE

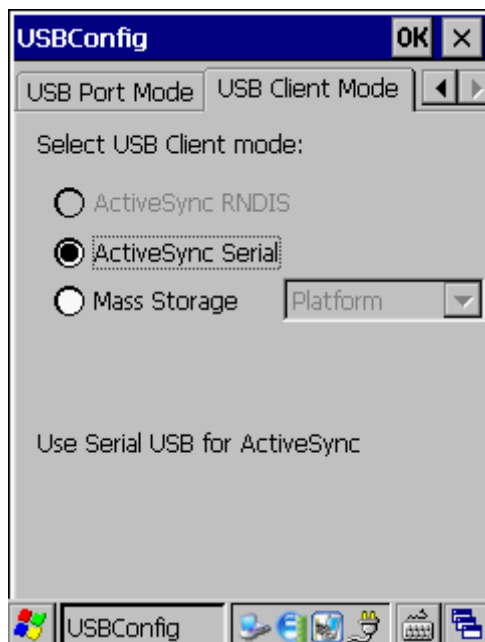
- PC widzi katalog „Platform” kolektora jako podłączony dysk przenośny i może kopiować do/z niego pliki
- w tym czasie kolektor nie „widzi” swojego katalogu, po skopiowaniu plików musi przełączyć się w tryb ACTIVESYNC by uzyskać dostęp do swojego katalogu „Platform”

Przygotowanie kolektora - Ręczna zmiana typu połączenia

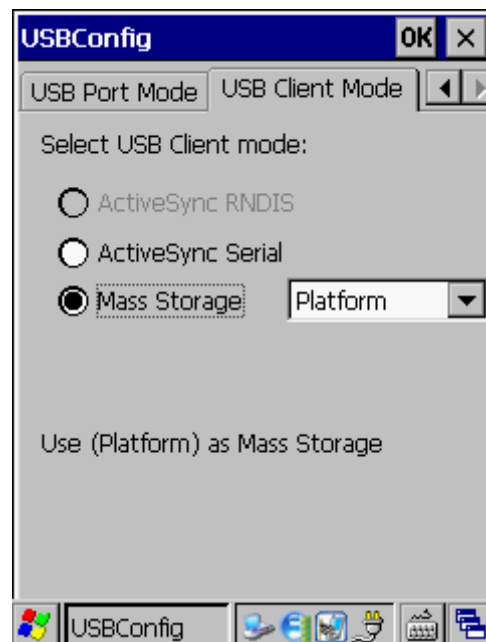
Należy otworzyć w kolektorze „Control panel” a następnie uruchomić aplet „USB Config”.



Tryb ACTIVESYNC



Tryb PENDRIVE



Wybrać opcję Mass Storage , nacisnąć przycisk OK. Następnie ponownie uruchomić aplet USBConfig i tym razem wybrać opcję ActiveSync Serial, ponownie użyć przycisku OK.

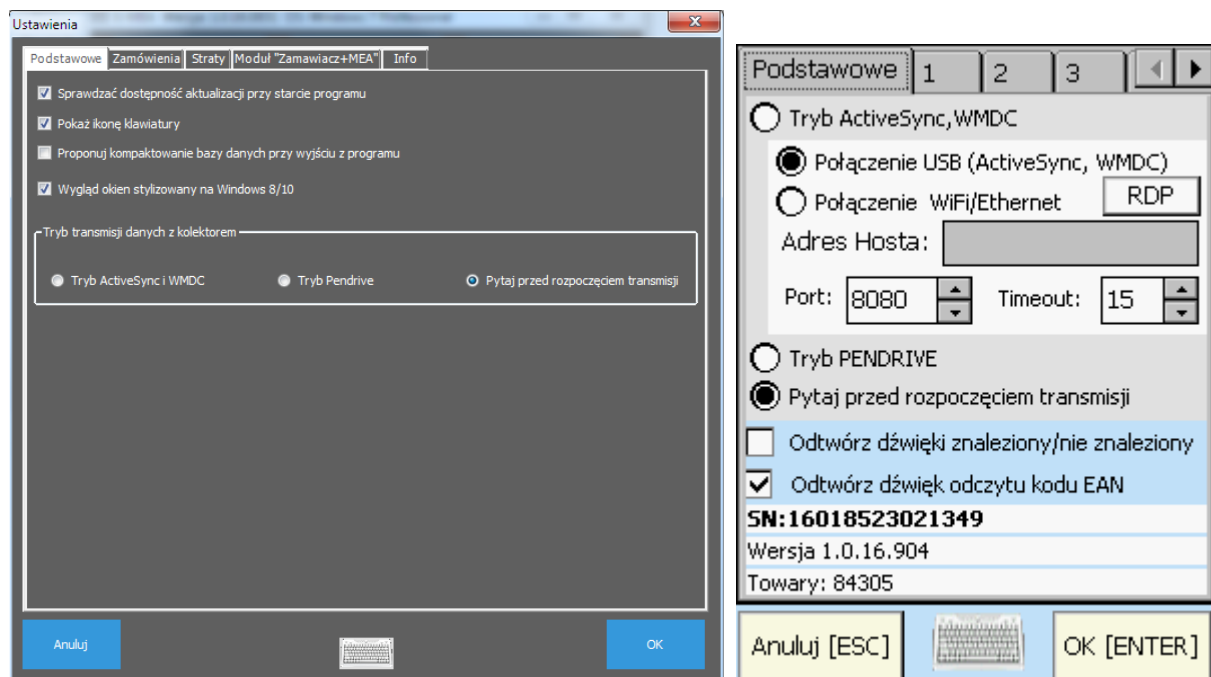
Oprogramowanie E-MEA i E-CADENCIER zostało zmodyfikowane tak, żeby umożliwić bezpośrednią wymianę danych z komputerem PC, na którym nie ma możliwości zainstalowania sterowników Activesync lub WMDC. Aplikacja kolektora samoczynnie przełącza się w odpowiednie tryby pracy. Jedyne co to należy zachować odpowiednią kolejność przy przesyłaniu danych (co zostanie wyjaśnione w dalszej części tej instrukcji).

Druga kwestia to konfiguracja trybu pracy na kolektorze i na PC. W tym celu pojawiły się nowe ustawienia w E-MEA i E-CADENCIER. Działają one w bliźniaczy sposób:

tryb ActiveSync i WMDC – transmisja ZAWSZE będzie się odbywała tak jak do tej pory (wymagany jest ActiveSync lub WMDC na komputerze)

tryb Pendrive – transmisja ZAWSZE będzie wykonywana z wykorzystaniem kolektora jak dysku przenośnego

pytaj przed rozpoczęciem transmisji – za każdym razem przed transmisją użytkownik będzie dokonywał wyboru trybu transmisji (PENDRIVE lub ACTIVESYNC) w dodatkowym oknie pojawiającym się przed rozpoczęciem transmisji



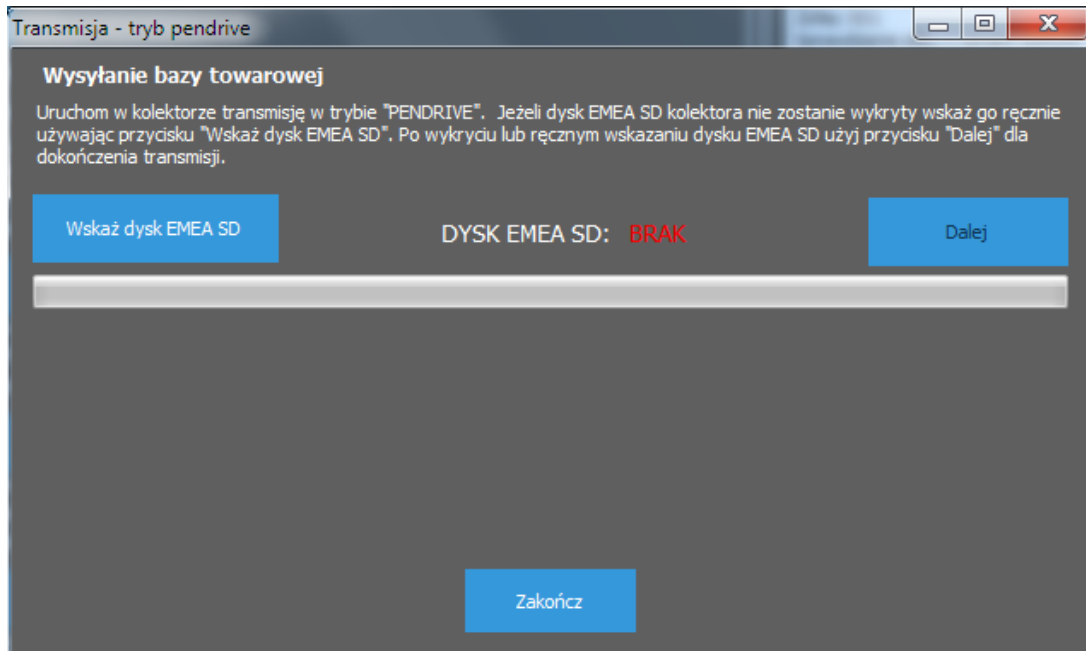
Opanowanie transmisji w trybie PENDRIVE może na początku nastęrczać pewnych trudności ale po przyzwyczajeniu się powinno być równie proste jak transmisja stosowana do tej pory. W miarę rozwoju sytuacji na ekranie PC i kolektora wyświetlane są stosowne komunikaty, i sugestie dotyczące dalszego postępowania.

UWAGA przy pierwszej transmisji należy ręcznie wskazać dysk EMEA SD (czyli przenośny dysk jaki pojawi się w komputerze gdy kolektor przejdzie w tryb PENDRIVE). Przy kolejnych transmisjach program E-MEA powinien już znajdować go automatycznie.

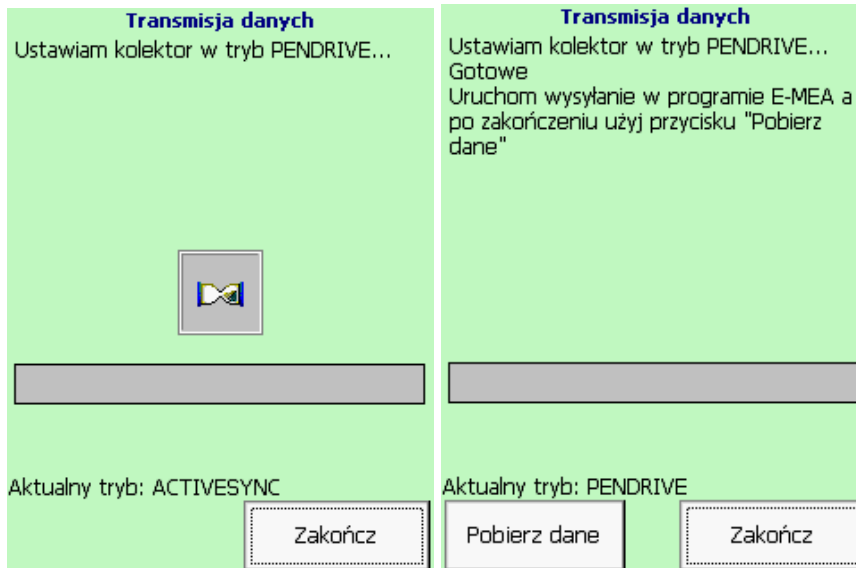
Przełączanie kolektora w poszczególne tryby pracy oraz wykrywanie połączenia przez PC może trwać od kilku do kilkunastu sekund.

TRANSMISJA z E-MEA (PC) do E-CADENCIER (kolektor MC2180)

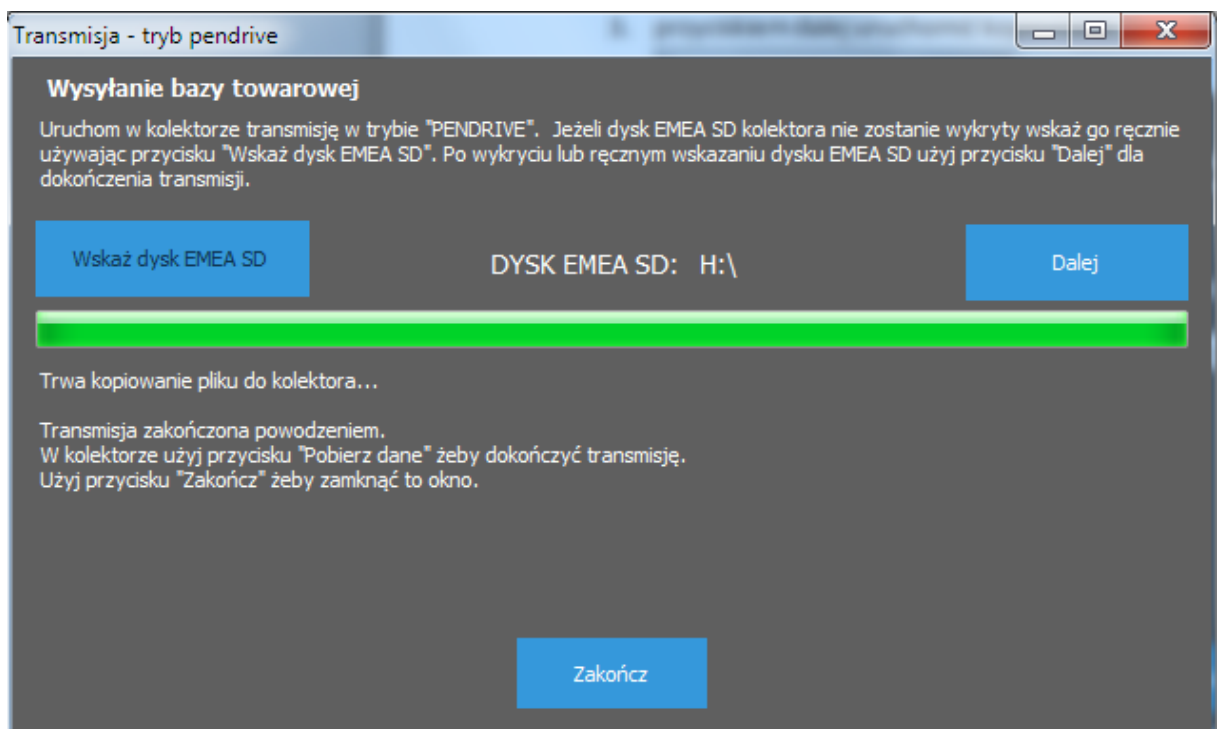
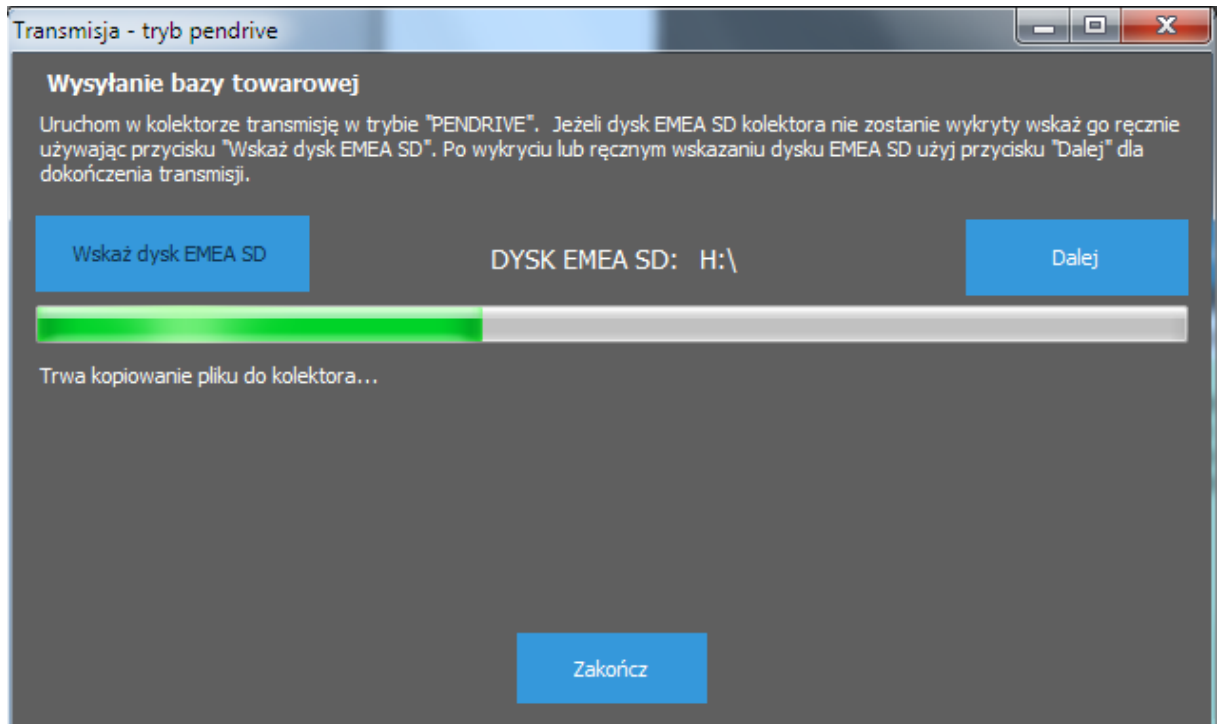
1. uruchomić wysyłanie w E-MEA (np. baza towarowa), po przygotowaniu danych zostanie wyświetlone okno transmisji




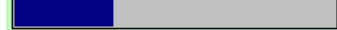

2. uruchomić pobieranie danych w E-CADENCIER, kolektor przestawi się w tryb PENDRIVE



3. przyciskiem dalej uruchomić kopiowanie danych z E-MEA do E-CADENCIER

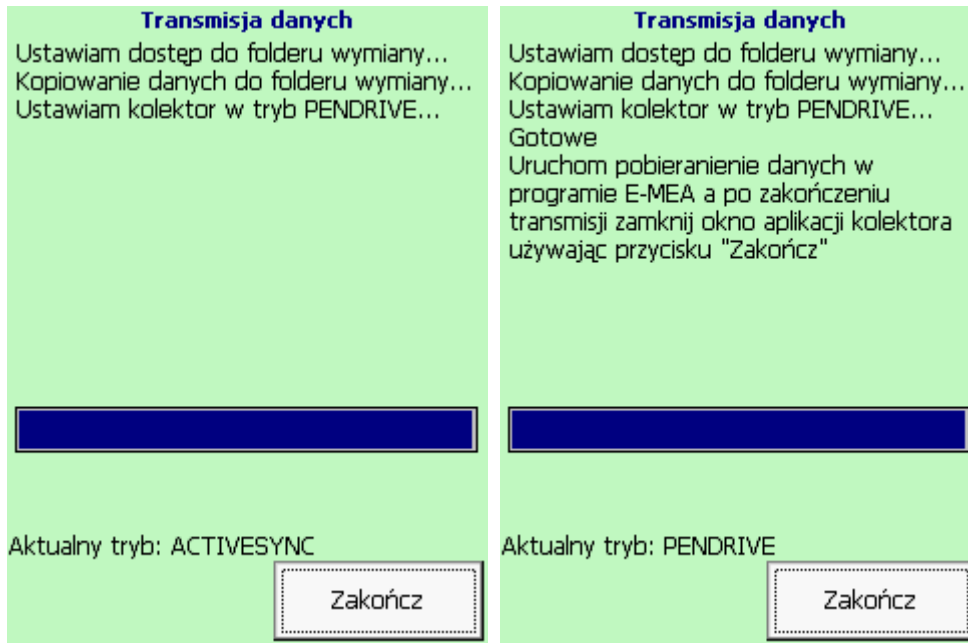


4. Po zakończeniu kopiowania danych przez program E-MEA należy dokończyć pobieranie w aplikacji E-CADENCIER, przycisk „Pobierz dane”, następnie „Zakończ”

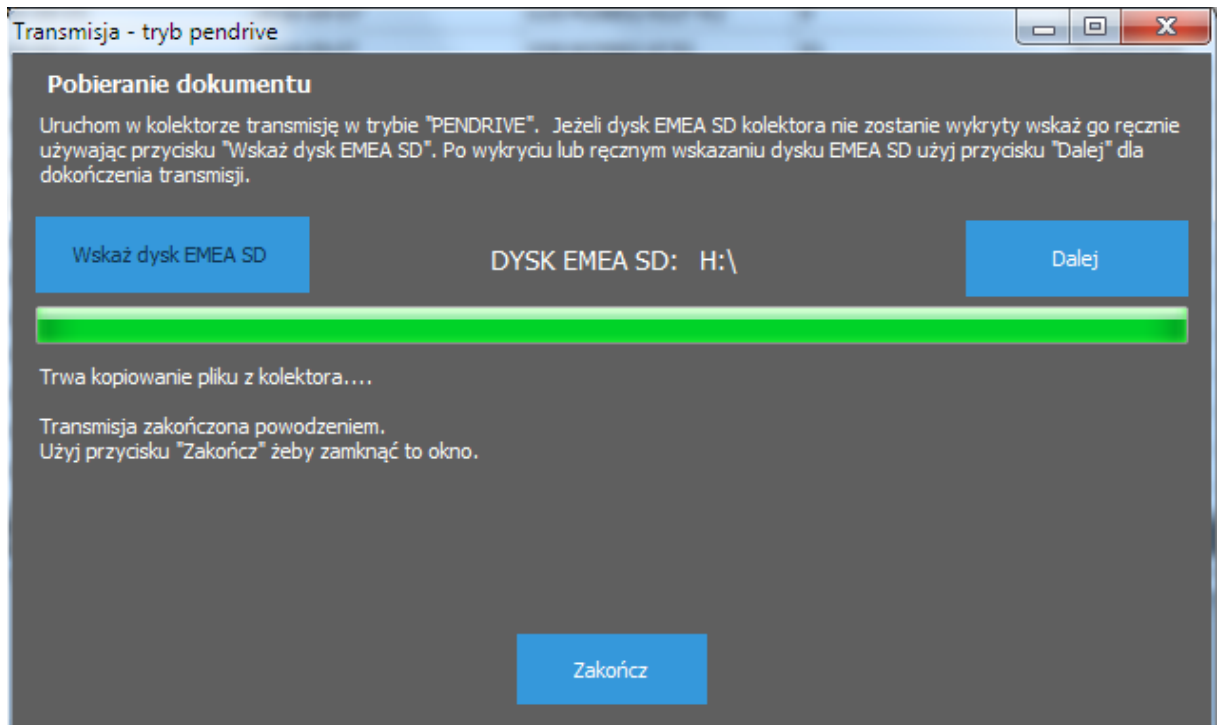
Transmisja danych	Transmisja danych	Transmisja danych
Ustawiam kolektor w tryb PENDRIVE... Gotowe Uruchom wysyłanie w programie E-MEA a po zakończeniu użyj przycisku "Pobierz dane"	Ustawiam kolektor w tryb PENDRIVE... Gotowe Uruchom wysyłanie w programie E-MEA a po zakończeniu użyj przycisku "Pobierz dane" Kopiowanie danych z folderu wymiany...	Ustawiam kolektor w tryb PENDRIVE... Gotowe Uruchom wysyłanie w programie E-MEA a po zakończeniu użyj przycisku "Pobierz dane" Kopiowanie danych z folderu wymiany... Dane pobrane prawidłowo, użyj przycisku "Zakończ"
	 	
Aktualny tryb: PENDRIVE	Aktualny tryb: ACTIVESYNC	Aktualny tryb: ACTIVESYNC
<input data-bbox="288 667 427 714" type="button" value="Pobierz dane"/> <input data-bbox="475 667 619 714" type="button" value="Zakończ"/>	<input data-bbox="625 667 774 714" type="button" value="Pobierz dane"/> <input data-bbox="817 667 962 714" type="button" value="Zakończ"/>	<input data-bbox="1171 667 1310 714" type="button" value="Zakończ"/>

TRANSMISJA z E-CADENCIER (kolektor MC2180) do E-MEA (PC)

1. Uruchomić wysyłanie danych w E-CADENCIER (np. zamówienie)



2. Uruchomić pobieranie danych w E-MEA



3. Zakończyć transmisję w E-MEA i E-CADENCIER (przycisk „Zakończ”)